

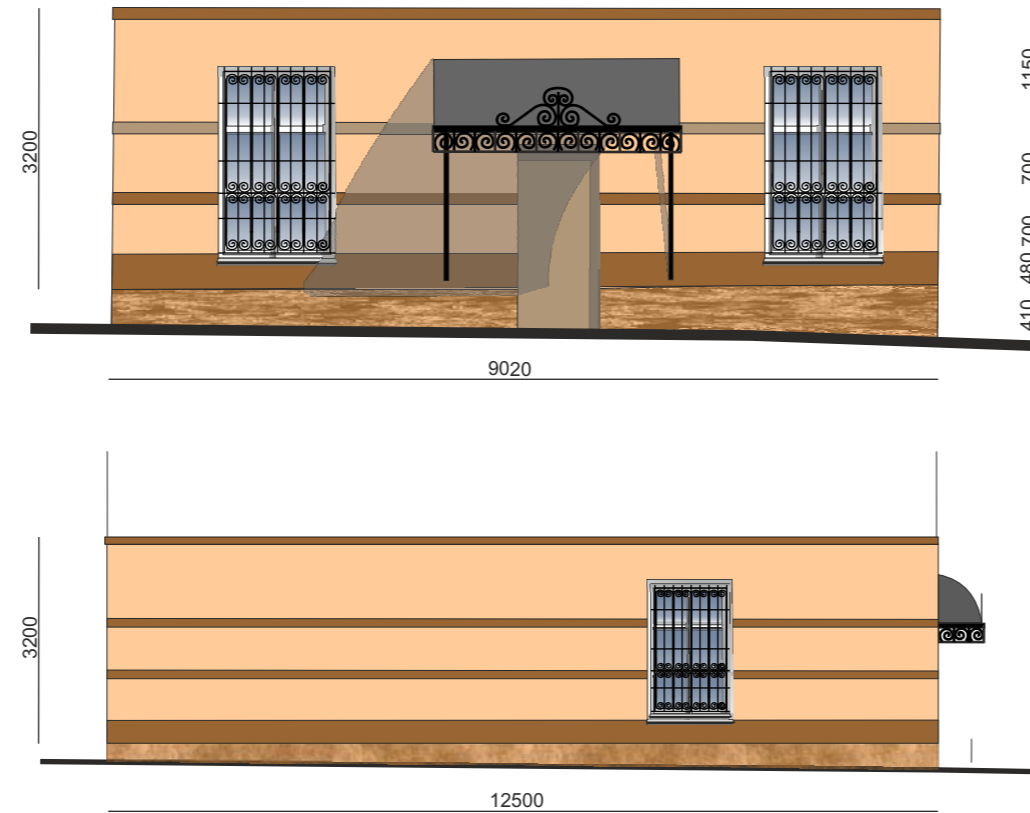


Определение возможности перепрофилирования и реконструкции магазина под медицинский центр по адресу: Первомайский район, ул. Попова, 10 (проект)



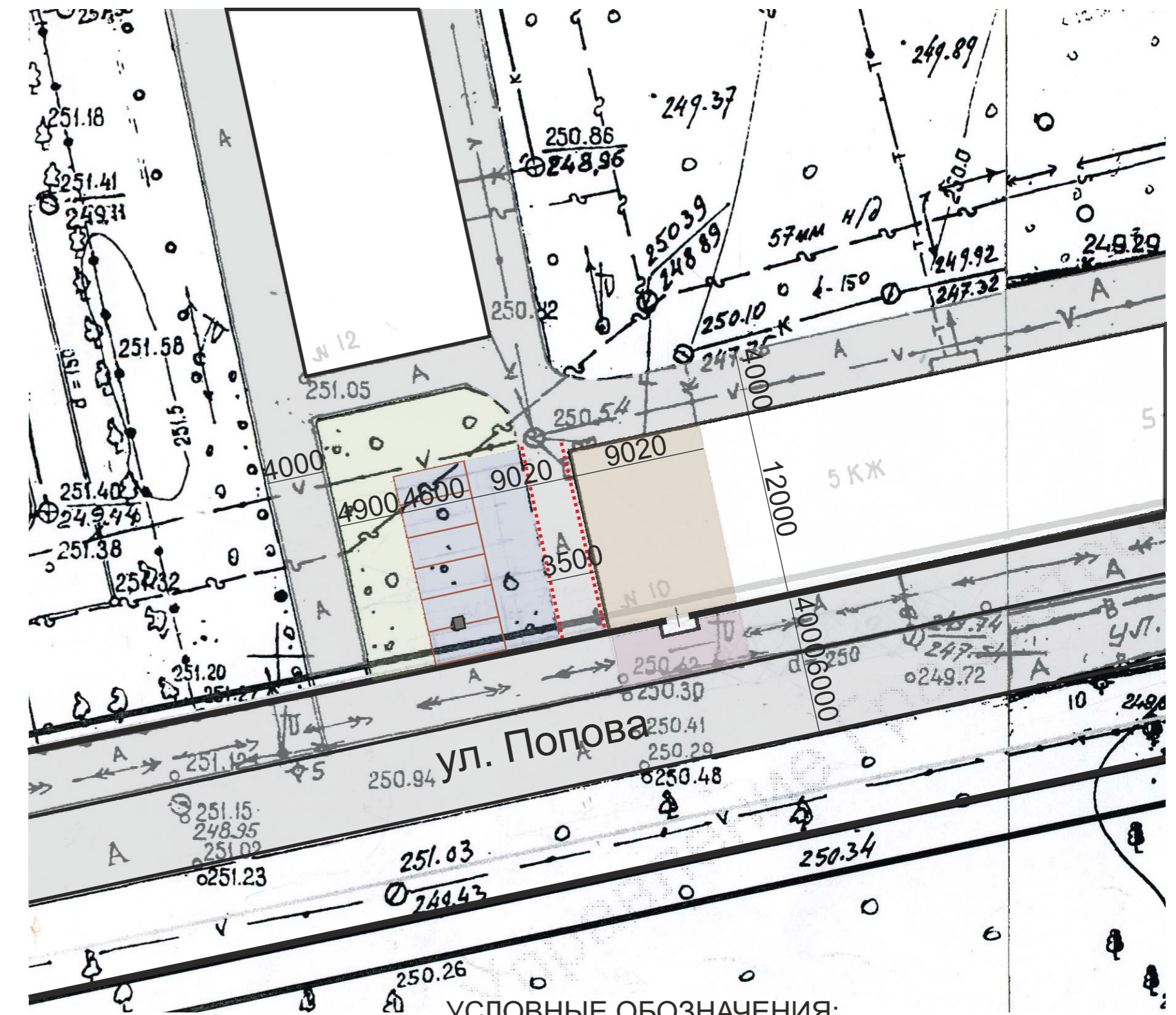
ПЕНЗА 2005

Фасады главный и торцевой, таблица наружной отделки.



Стены		Покраска водно-дисперсионной фасадной краской по штукатурке
Цоколь		Покраска водно-дисперсионной фасадной краской по штукатурке, цвет-№ 74-E5-54 по Bau Color
Стены		Покраска водно-дисперсионной фасадной краской по штукатурке, цвет-№ 54-E4-12; №58-E4-34 по Bau Color
Навес над входом		Эмаль алкидная типа Miranol, цвет-серый.
Конструкции металлические входа		Эмаль алкидная типа Miranol, цвет-черный.
Решетки оконные		Эмаль алкидная типа Miranol, цвет-черный.
Заполнение проемов		Дверь-деревянная под покраску-эмаль алкидная Miranol, цвет-№79-E-18 по Bau Color Окна с деревянными переплетами под покраску, эмаль алкидная, цвет-белый.

Генплан прилегающей территории, план благоустройства.



УСЛОВНЫЕ ОБОЗНАЧЕНИЯ:

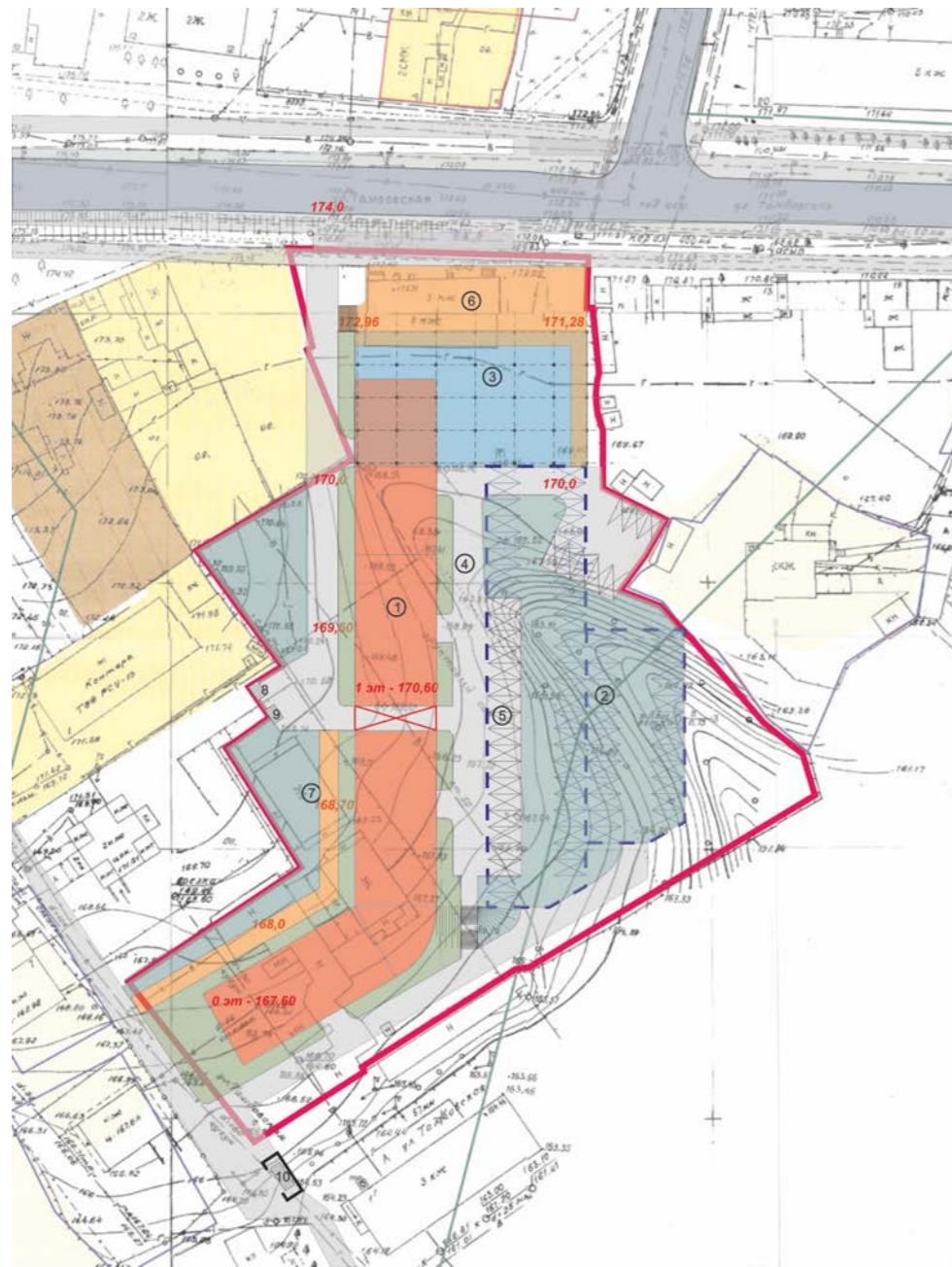
- жилые дома
- проектируемый объект ( 1 этаж 5-ти этажного жилого дома)
- существующий проезд
- асфальтовое покрытие -104 кв.м
- покрытие тротуарной плиткой (45 кв.м)
- автомобильная стоянка на 6 м/мест (64 кв.м.)
- газон партерный (128 кв.м)

Примечания:  
 Дерево на автомобильной стоянке окружить приствольной ямой (1500x1500).  
 Газон окружить бордюрным камнем (L=61м)  
 Мусороудаление производить в существующие контейнеры (50м).  
 Освещение входа предусмотреть на фасаде.

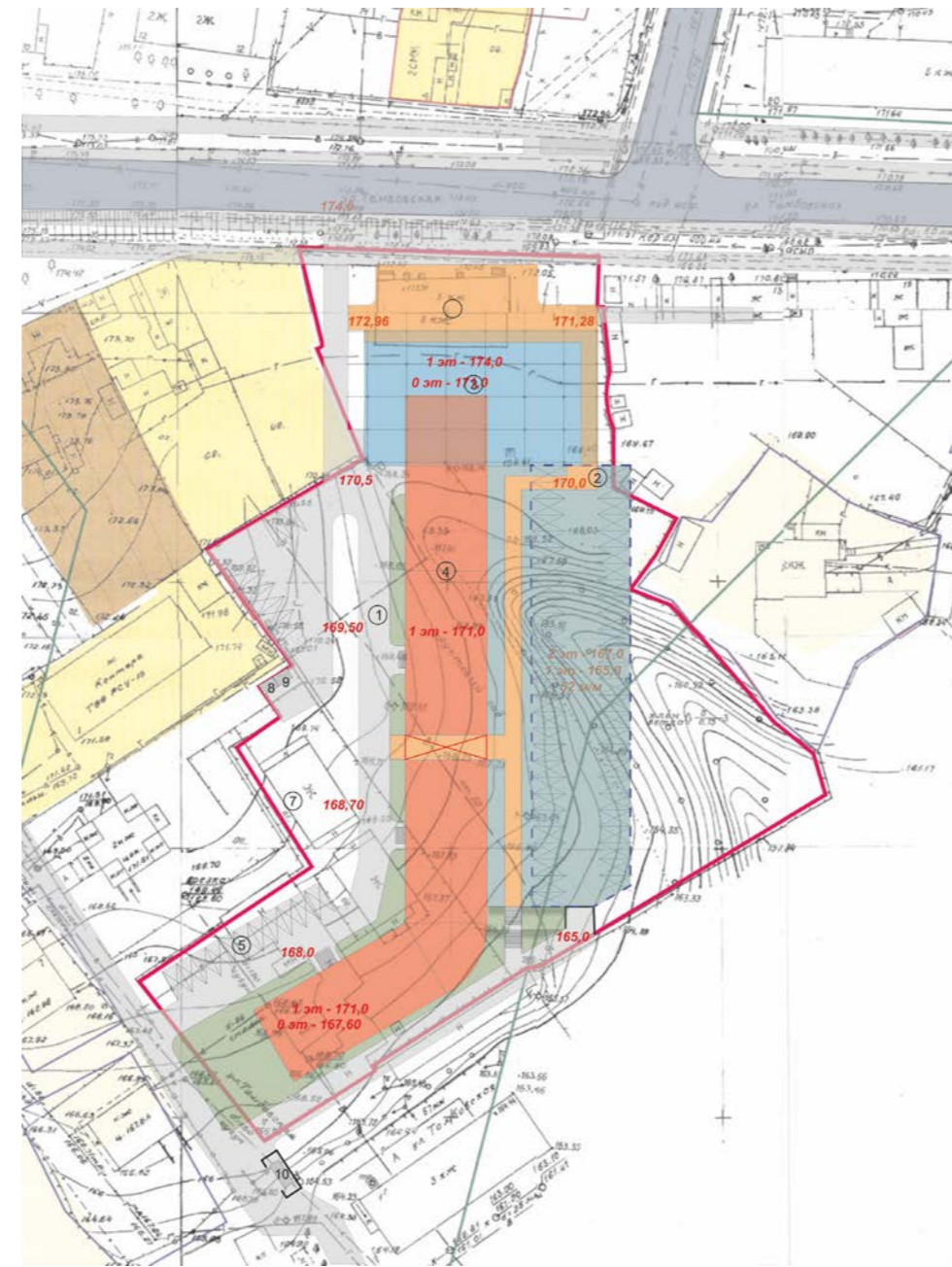


Рег. номер, дата 497 11.10.05	Главное управление градостроительства и архитектуры г. Пензы	«Утверждаю» Главное управление градостроительства и архитектуры г. Пензы
Заключение рабочей комиссии		
Рассмотрели	АРХИТЕКТУРНОЕ РЕШЕНИЕ РЕКОНСТРУКЦИИ ПОМЕЩЕНИЯ	
Объект	МАГАЗИНА	
Адрес размещения	ПОПОВА, 10	
Заказчик	АМ «ДИАЛОГ»	
Проектировщик	АРХИТЕКТУРНОЕ РЕШЕНИЕ	
Представлены материалы		
Примечание		
выводы	<i>Проектное решение соответствует требованиям действующей нормативной документации в части благоустройства территории.</i>	
Требования и рекомендации		
Ознакомлен	Должность	ФИО
Подготовлено МУП УГиА	№ заявления Нач. отдела	дата Исполнитель
Без регистрационного номера и печати не действително.		

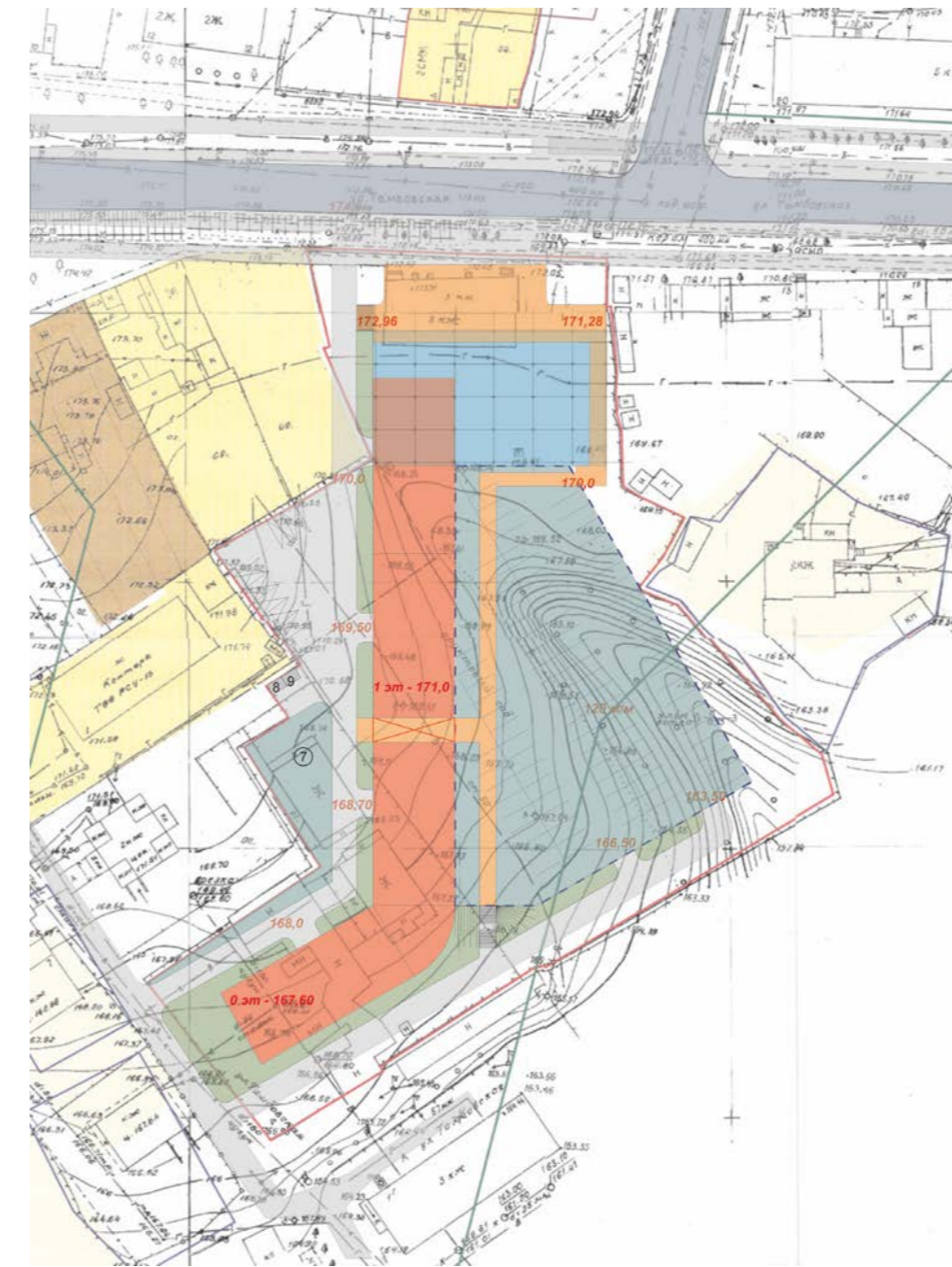
Реконструкция помещения магазина под медицинский центр по ул. Попова, 10 в г. Пензе  
Варианты фасадов



ТЭП:  
 Кол-во мест в подземном гараже - 78 шт.  
 Кол-во гостевых парковок автомобилей - 26 шт.  
 Площадь дворовых территорий - 3403 м2



ТЭП:  
 Кол-во мест в подземном гараже - 104 шт.  
 Кол-во гостевых парковок автомобилей - 19 шт.  
 Площадь дворовых территорий - 3493 м2



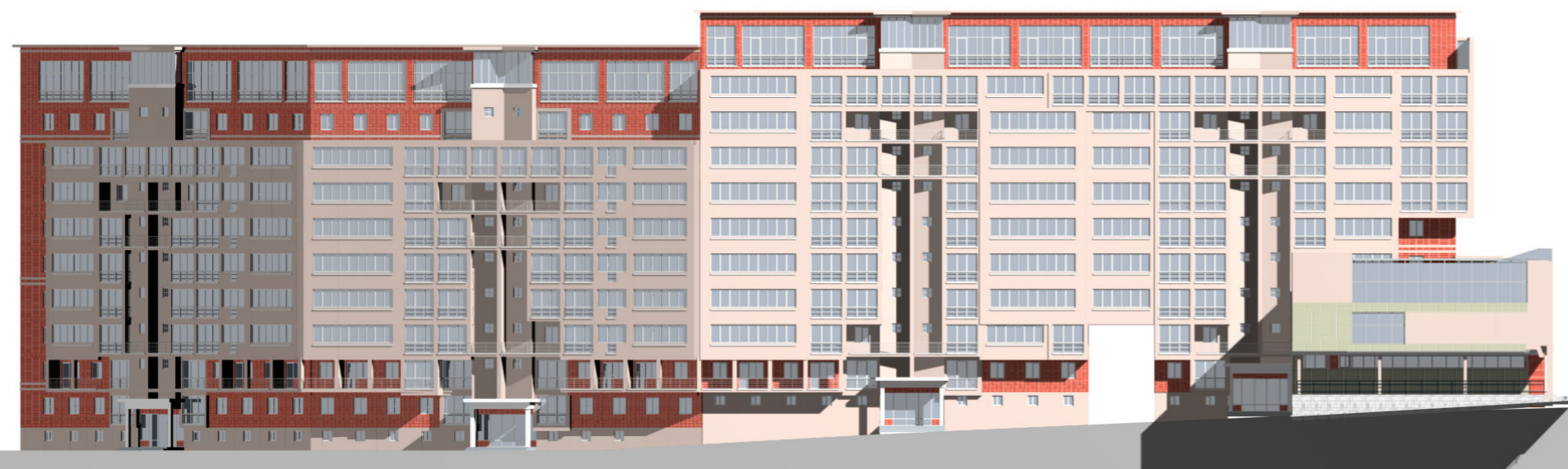
ТЭП:  
 Кол-во мест в подземном гараже - 108 шт.  
 Кол-во гостевых парковок автомобилей - 9 шт.  
 Площадь дворовых территорий - 2608 м2

ЭКСПЛИКАЦИЯ:

- 1 10-этажный жилой дом
- 2 подземный гараж-стоянка
- 3 встроенно-пристроенный блок обслуживания
- 4 места гостевых парковок автомобилей
- 5 ТП
- 6 ЦТП
- 7 площадки для мусоросборников

УСЛОВНЫЕ ОБОЗНАЧЕНИЯ:

- границы подземного гаража-стоянки автомобилей
- проезды
- пешеходные пространства
- озелененные или (и) благоустроенные дворовые территории
- придомовое озеленение
- границы участка



А.С. Михеенко, Т.Е. Александрова

**Проектирование интерьера выставочного пространства.**  
Учебное пособие

Пенза 2006

**Второй этап.** Для более четкой проработки функционального зонирования, определения маршрута осмотра, проверки точности и образности объемно-пространственного и художественного решения используется метод наглядного моделирования. Выполняется **рабочий макет** в масштабе 1:100, 1:50 и фотоизображения с него.

На основе фотографий с рабочих макетов осуществляется анализ и сравнение вариантов композиции. Наиболее удачный вариант композиции прорабатывается, проверяется и корректируется на основе рабочего макета и фотоизображений. Корректировка композиции осуществляется путем изменения параметров, положения в пространстве и сочетания отдельных элементов, уточняются условия восприятия.



Рис. 36. Фотографии с макета. (Выполнены студенткой специальности «Искусство интерьера» Елагиной Ольгой.)

Моделирование объемно-пространственного решения способствует развитию навыков абстрактного и образного мышления, пространственного восприятия, помогает рассмотреть множество вариантов преобразования выставочного пространства, с последующей фиксацией их в масштабных чертежах.

**1. История развития выставок и современные тенденции выставочного пространства**

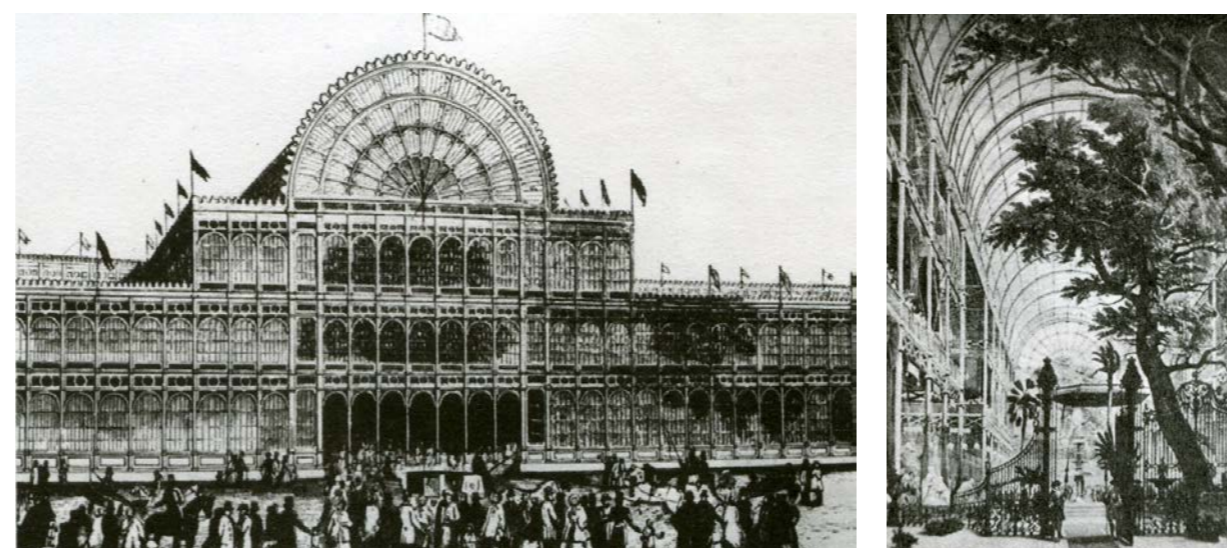


Рис. 1. Джозеф Пакстон. Хрустальный дворец (экстерьер, интерьер).

**Третий этап** работы над проектом начинается с изучения (анализа) планировки помещений, предназначенных для организации выставочного пространства, его конструктивных и планировочных особенностей.

Анализу должны быть подвергнуты:

- планировочные пропорции зала, расположение оконных и дверных проемов, стен, колонн, перегородок, лестничных клеток;
- существующее или возможное размещение главного входа;
- возможное размещение вспомогательных помещений (гардероба, туалета, курительных, зоны отдыха и других) для обслуживания посетителей;
- возможное размещение вспомогательных помещений (складских, административных и других) для служащих и персонала.

На этом этапе проектирования осуществляется проработка основного композиционного решения. Выполняются **эскизы** организации пространства, художественных и ассоциативных образов, деталей цветового решения, предметного наполнения интерьера. Работа ведется параллельно от образа к плану.

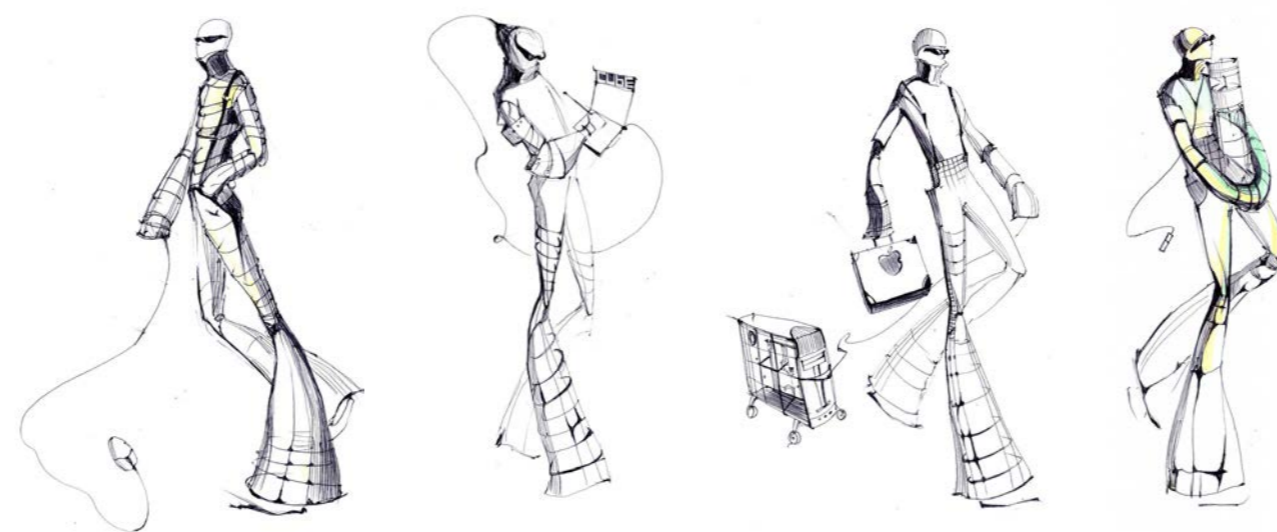


Рис. 37. Ассоциативно-художественные образы к проекту проектирование пространства выставки компьютеров, и комплектующих. Выполненные студенткой специальности «Искусство интерьера» Елагиной Ольгой.



Рис. 39. Курсовой проект на тему проектирование выставочного пространства «Выставка КУБ» компьютеров и комплектующих, выполненный студенткой специальности «Искусство интерьера» Елагиной Ольгой.

**Описание проекта.** Ассоциацией к созданию интерьера послужил фильм «Гипер Куб». Гипер куб – куб в кубе который постоянно трансформируется и вся его работа основывается на математических вычислениях подвластных казалось бы только высшей технике. Но все же человек является создателем техники.

Выставка должна продемонстрировать достижения человека в области компьютерных технологий. Само название Куб определило композицию пространства. Экспозиция разбивается на модули кубы, которые служат выставочными единицами – ячейками. Доминанта композиции - каркасный куб, который является коммуникативным порталом, вовлекая посетителя в мир компьютеров. Применение

**4.5. Примеры курсовых проектов**

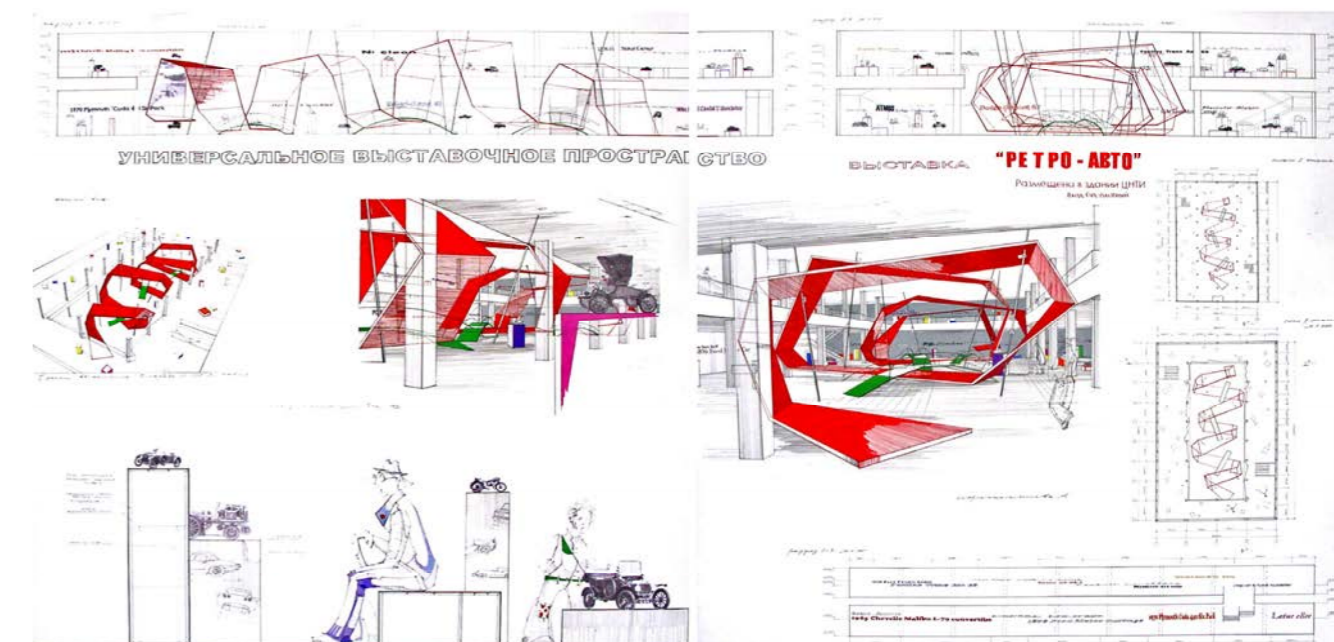


Рис.. Курсовой проект на тему проектирование выставочного пространства «Ретро-авто», выполненный студенткой специальности «Искусство интерьера» Егоровой Ириной.

## ДОВУЗОВСКАЯ ПОДГОТОВКА

### ПРОГРАММА ПОДГОТОВКИ АБИТУРИЕНТОВ К ЭКЗАМЕНУ «КОМПОЗИЦИЯ В ДИЗАЙНЕ»

Пенза 2007

#### 1. ГРАФИЧЕСКИЕ УПРАЖНЕНИЯ:

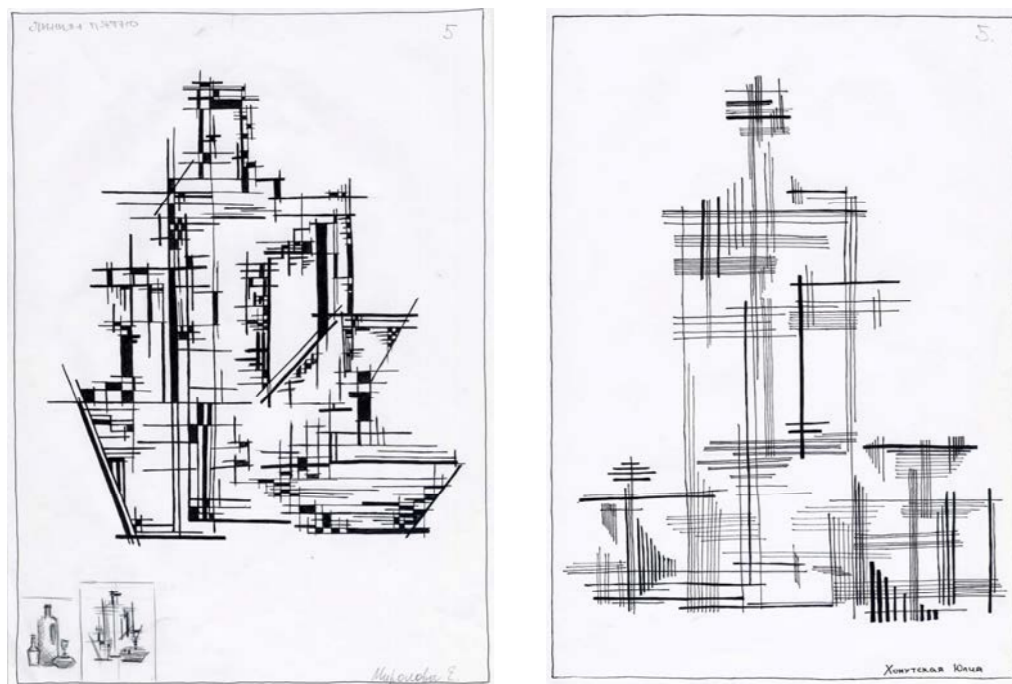
##### Задание 1.

*Упражнение.* Построение ритмической композиции.

*Цель задания.*

- ñ владение рукой, инструментом, материалом;
- ñ умение компоновать;
- ñ первое представление о композиции плоских геометрических тел;
- ñ упражнение на ритмические композиции, на основе постановок из бытовых предметов.

*Методические указания.* Выполнить набросок, на основе постановок, с преобладанием горизонтальных, вертикальных линий и их комбинацией. В одном из вариантов применить штриховку: вертикальную или горизонтальную.



#### 2. ПЛОСКОСТНЫЕ КОМПОЗИЦИИ - АППЛИКАЦИИ:

##### Задание 1.

*Упражнение.* Членение фронтальной поверхности элементами различной конфигурации.

*Цель задания.*

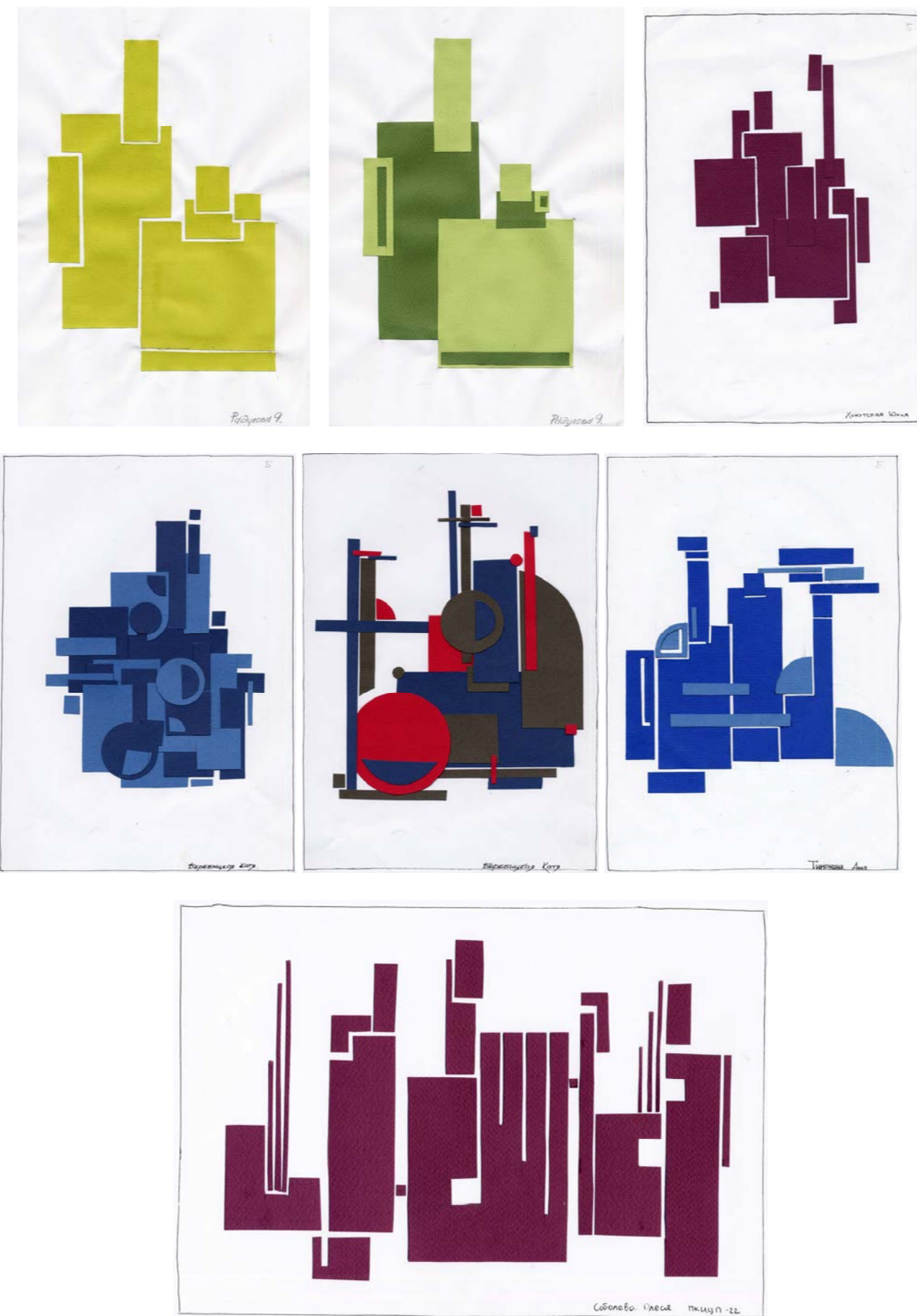
- ñ цвет,
- ñ ритм, композиционные пятна,
- ñ работа с материалом,
- ñ знакомство с цветом.

*Методические указания.* На основе постановок выполнить аппликацию. Материал – картон, тонированная бумага. Элементы могут располагаться горизонтально, вертикально и наклонно, пересекаться и наслаиваться друг на друга.

- Композиция монохромная, использовать светло серую и темно серую бумагу.

- Контрастная композиция использовать нейтральную и цветную бумагу.

- Ньюансная композиция использовать бумагу 2 цветов.



#### 2. ФРОНТАЛЬНЫЕ КОМПОЗИЦИИ – РЕЛЬЕФ:

##### Задание 1.

*Упражнение.* Выполнить рельеф на основе постановки.

*Цель задания.*

- первое понятие объемной композиции
- навыки работы с материалом
- приемы композиционных построений в рельефе.

*Методические указания.* Работа выполняется в два этапа. Сначала выполнить эскиз карандашом, когда композиционное решение найдено, перейти к выклеиванию макета.

Выполнить рельеф на основе постановок. Материал – гофрированный картон.

Выполнить рельеф плоский – до 0,5 см, средний – до 1 см и высокий – до 1,5 см.



Кафедра «Дизайн»

## ДОВУЗОВСКАЯ ПОДГОТОВКА

ПРОГРАММА ПОДГОТОВКИ АБИТУРИЕНТОВ  
К ЭКЗАМЕНУ  
«КОМПОЗИЦИЯ В ДИЗАЙНЕ»

Пенза 2007

### 4. ОБЪЕМНЫЕ КОМПОЗИЦИИ:

На основе постановок. Материал – гофрированный картон, тонированная бумага, ватман.

Задание 9.

*Упражнение.* Выполнить макет из простых геометрических тел с применением каркаса. На основе постановки из 3-4 предметов с включением растительных элементов (сухой веткой).

*Цель задания.* Освоить приемы гармоничного сочетания элементов каркаса, плоскостей и объемов.

*Методические указания.*

Работа выполняется в два этапа. Сначала выполнить эскиз карандашом. Вычертить проекции и аксонометрию. Геометрические тела и элементы каркаса соединять между собой путем врезок. Проработать подмакетник.



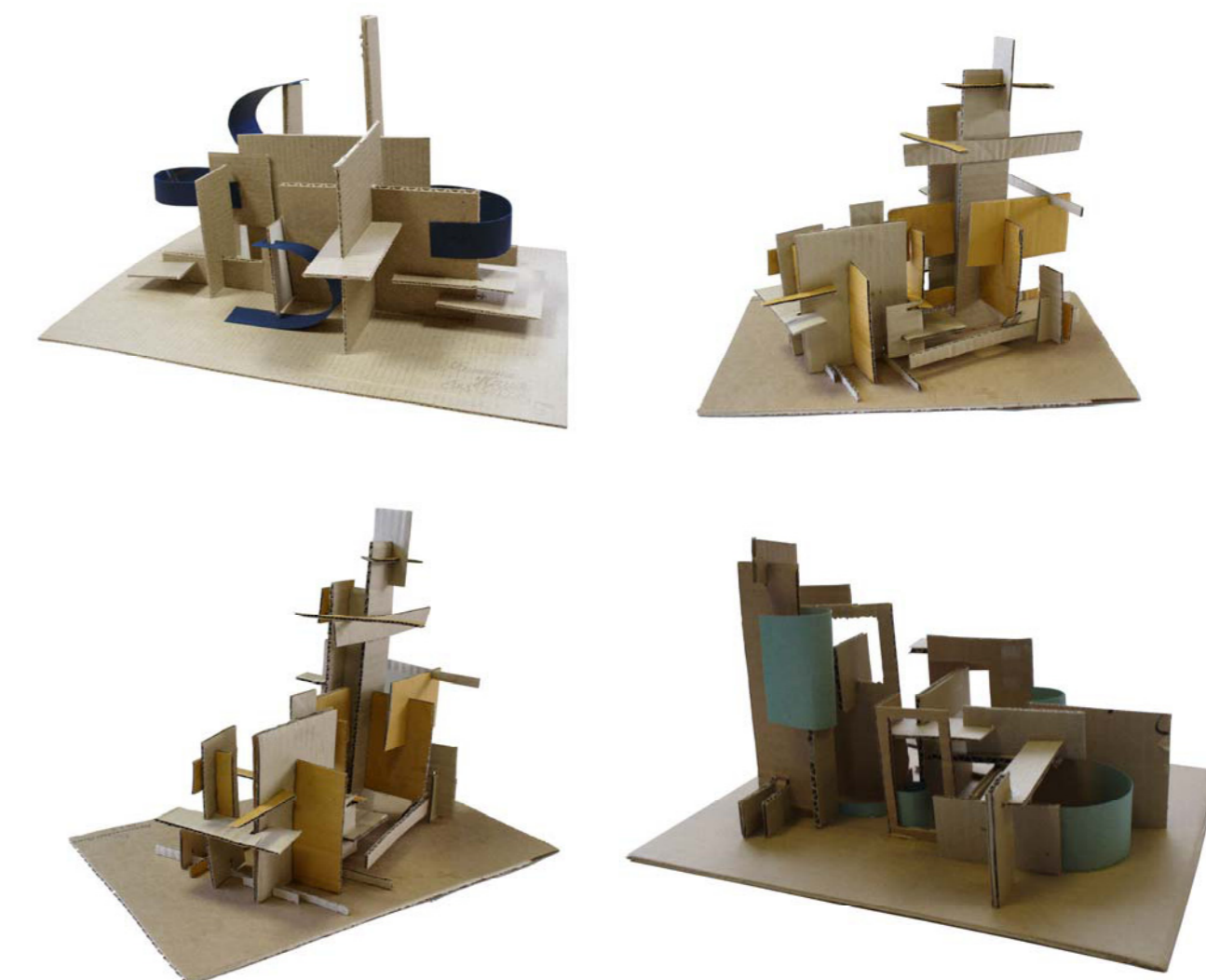
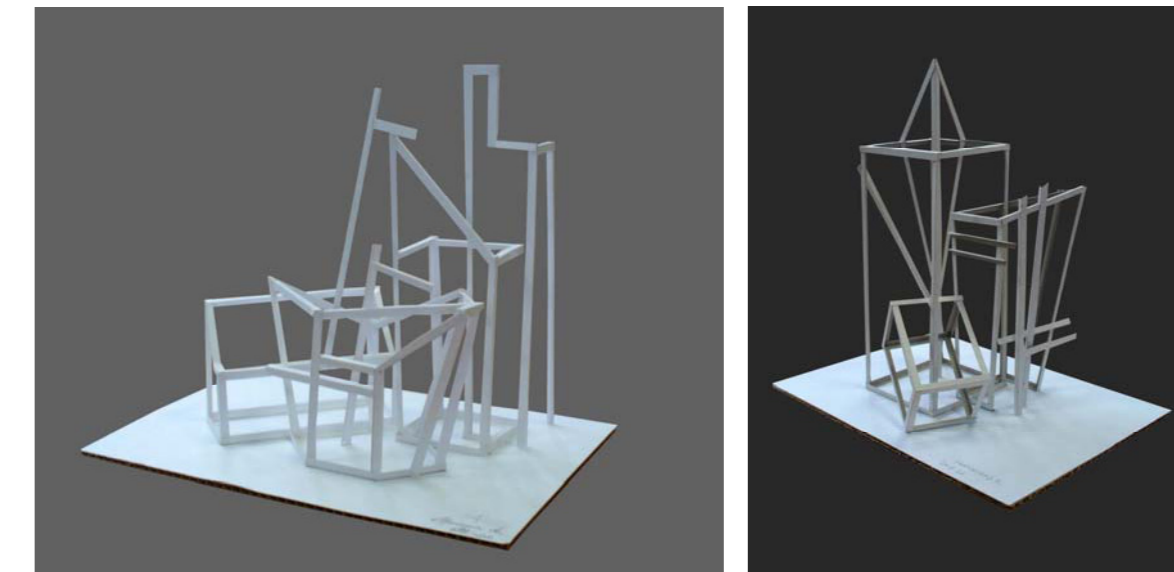
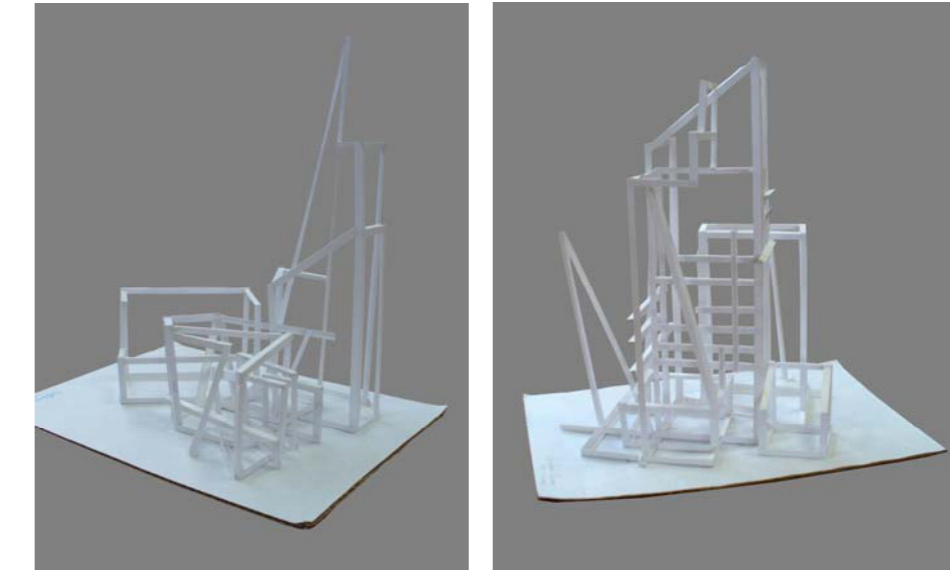
Задание 4.

*Упражнение.* Каркас. Пространственная композиция из линейных элементов. На основе постановки из 4 предметов.

*Цель задания.* Ознакомится со способами и приемами композиционного построения объекта.

*Методические указания.*

Макет выполняется из линейных элементов в виде уголков или П-образных элементов (если применяется ватман или тонированная бумага). Все линейные элементы врезаются друг в друга или в подмакетник.



**ЦВЕТОВЕДЕНИЕ И КОЛОРИСТИКА .**

Методические указания к практическим занятиям  
для студентов направления 54.03.01 'Дизайн'

Пенза 2017

**Задание** Построить цветовые группы с помощью гармонизатора «цветовой круг». Рассмотреть принцип построения цветового гармонизатора. Гармонизатор как инструмент анализа

**Методические указания**

Построить цветовые группы с помощью гармонизатора «цветовой круг». Используя гармонизатор группировать хроматическую тона в различных гармонических соотношениях: монохроматическая группа, сходственная родственная, родственная контрастная группа.

На листах А4 закомпоновать квадраты 10x10 см. Сочинить абстрактную композицию. Покрасить каждую композицию в отдельную гармоническую группу.



Монохроматическая сходственная гармония

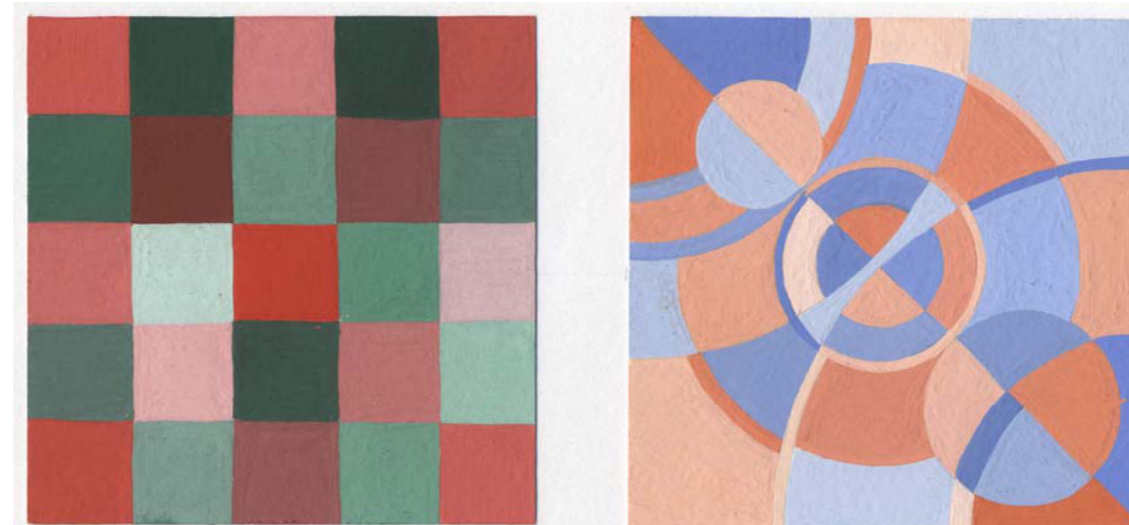


Родственная родственная контрастная гармония

**ЦВЕТОВЕДЕНИЕ И КОЛОРИСТИКА**

Методические указания для выполнения самостоятельной работы студентов  
по направлению подготовки 54.03.01 'Дизайн'

Пенза 2017

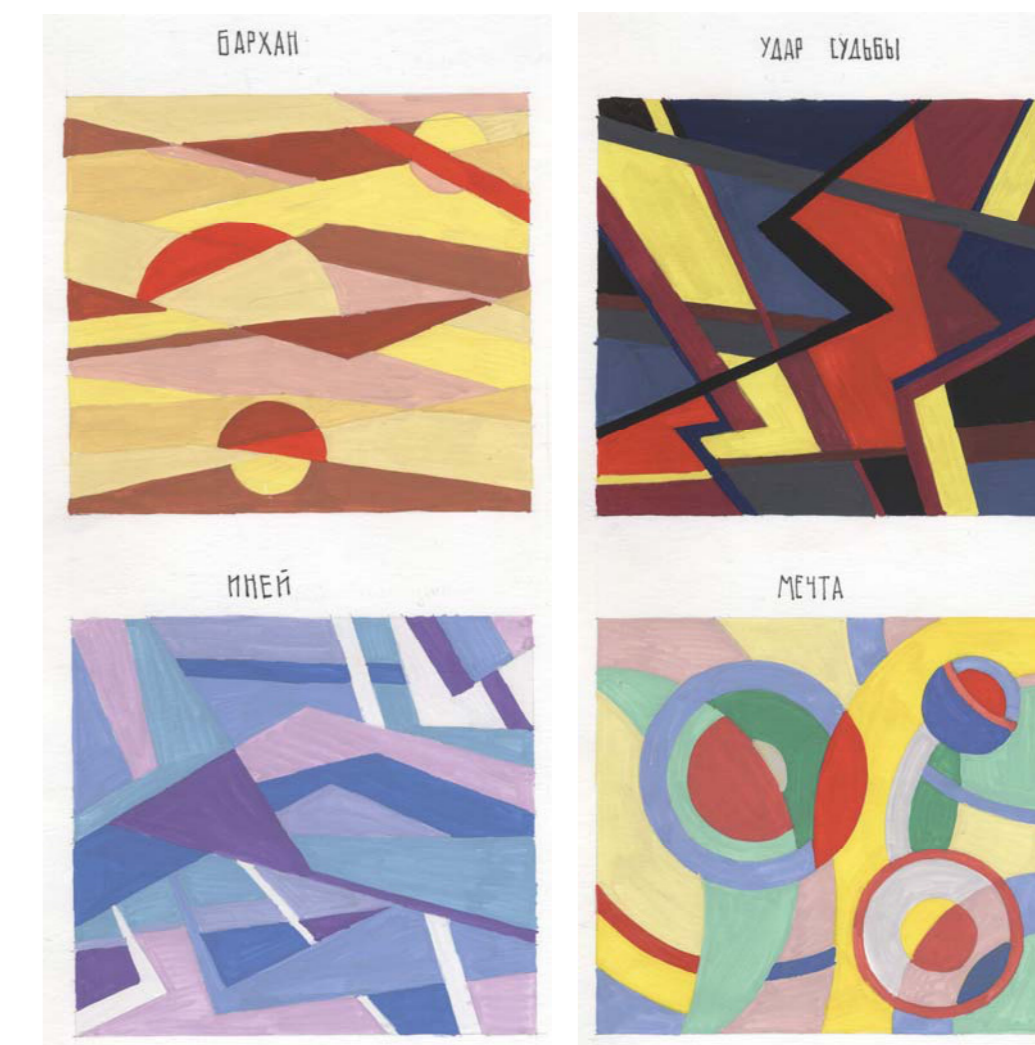


Контраст дополнительных цветов

**ЦВЕТОВЕДЕНИЕ И КОЛОРИСТИКА**

Методические указания по подготовке к экзамену  
для студентов направления 54.03.01 'Дизайн'

Пенза 2017



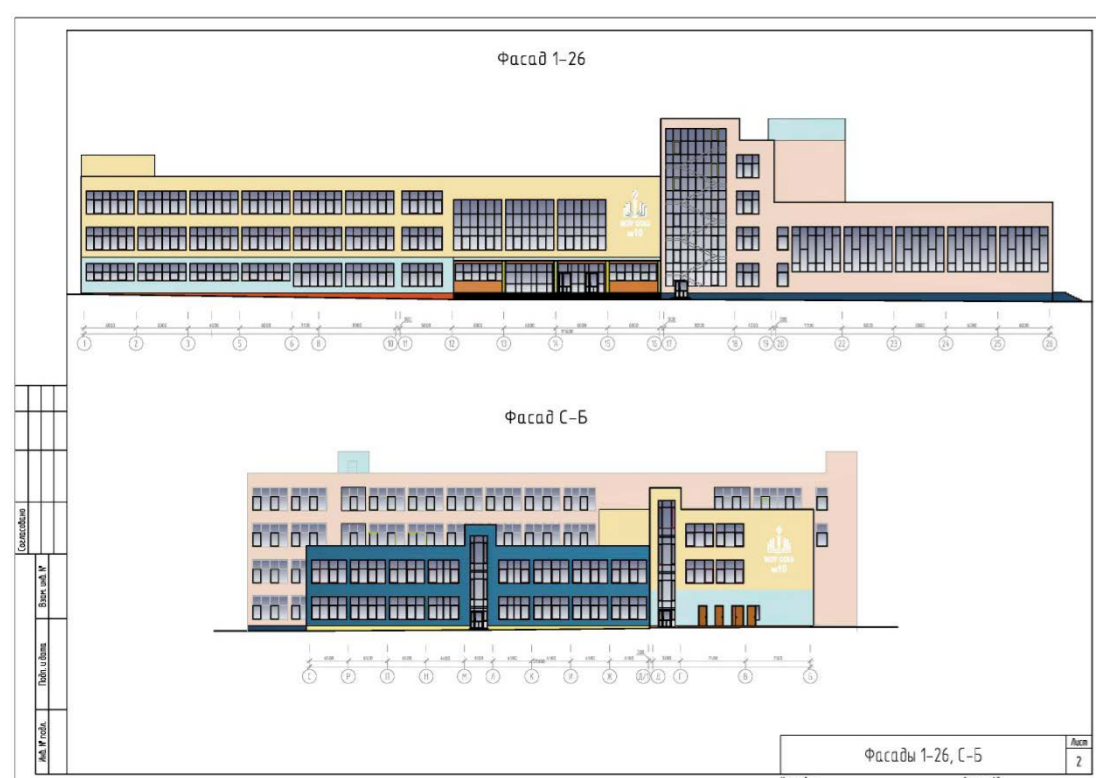
МИНИСТЕРСТВО ОБРАЗОВАНИЯ И НАУКИ РОССИЙСКОЙ ФЕДЕРАЦИИ  
Федеральное государственное бюджетное образовательное  
учреждение высшего образования  
«Пензенский государственный университет архитектуры и строительства»

Т.Е. Солуданова

### Цветоведение и колористика

Учебно-методическое пособие по подготовке к аттестации, контролю оценки  
качества освоения компетенций по направлению  
54.03.01. Дизайн  
(фонды оценочных средств)

ПЕНЗА 2017



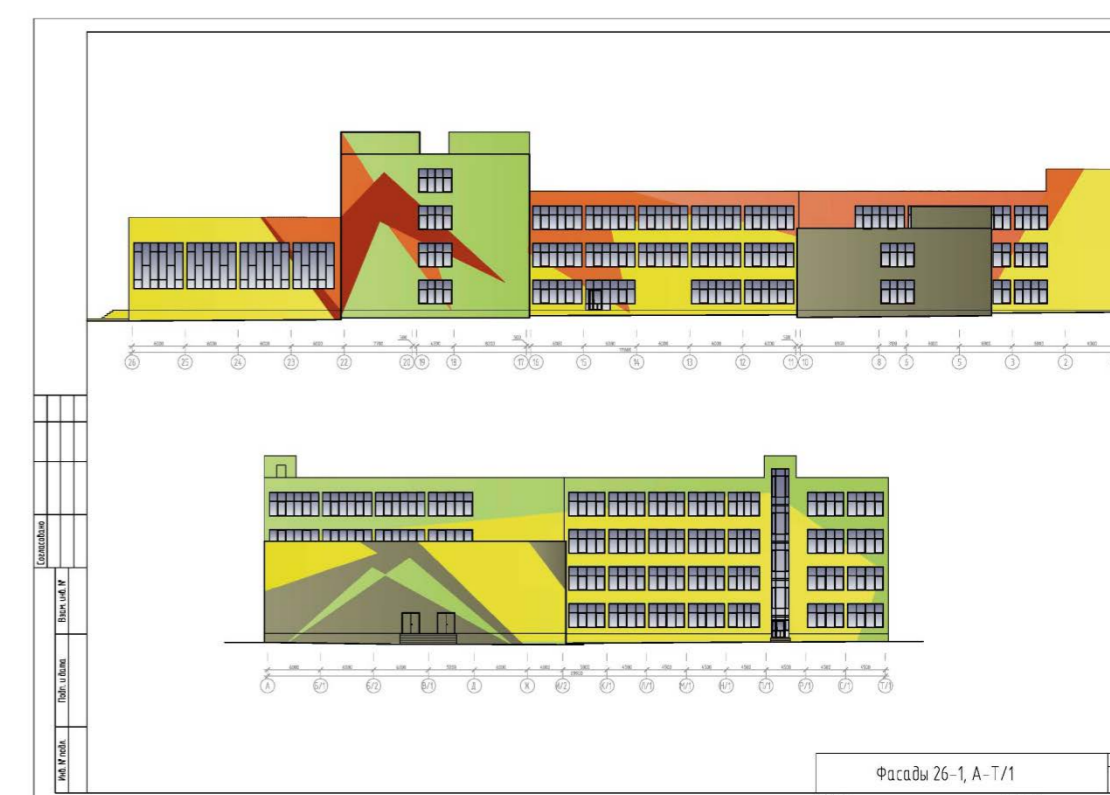
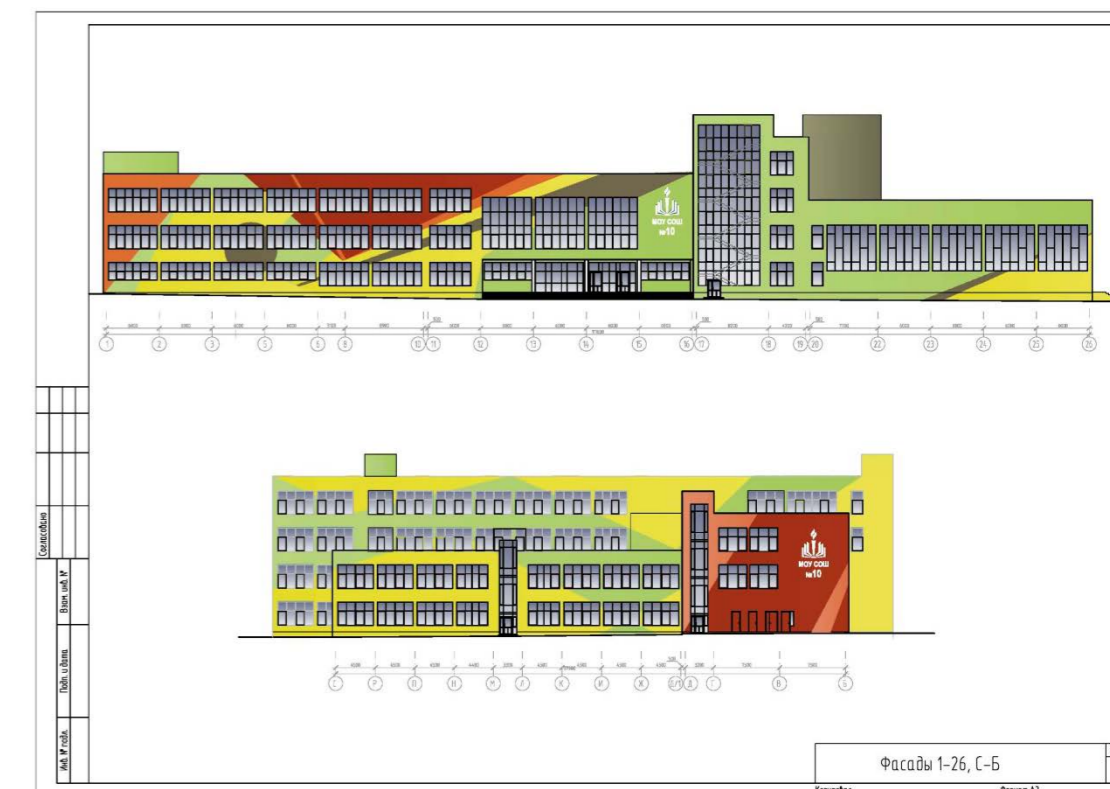
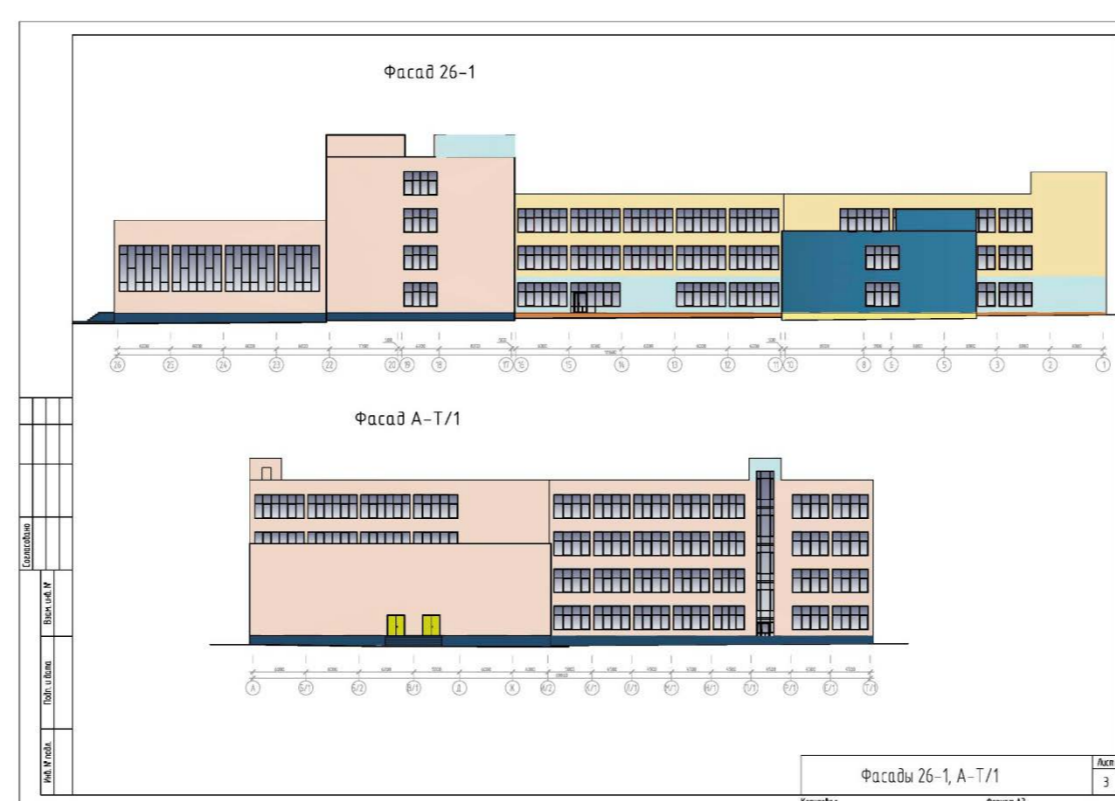
МИНИСТЕРСТВО ОБРАЗОВАНИЯ И НАУКИ РОССИЙСКОЙ ФЕДЕРАЦИИ  
Федеральное государственное бюджетное образовательное учреждение  
высшего образования

ПЕНЗЕНСКИЙ ГОСУДАРСТВЕННЫЙ УНИВЕРСИТЕТ  
АРХИТЕКТУРЫ И СТРОИТЕЛЬСТВА  
(ПУАС)

### ЦВЕТОВЕДЕНИЕ И КОЛОРИСТИКА

Методические указания к выполнению курсовой работы  
для студентов направления 54.03.01 Дизайн

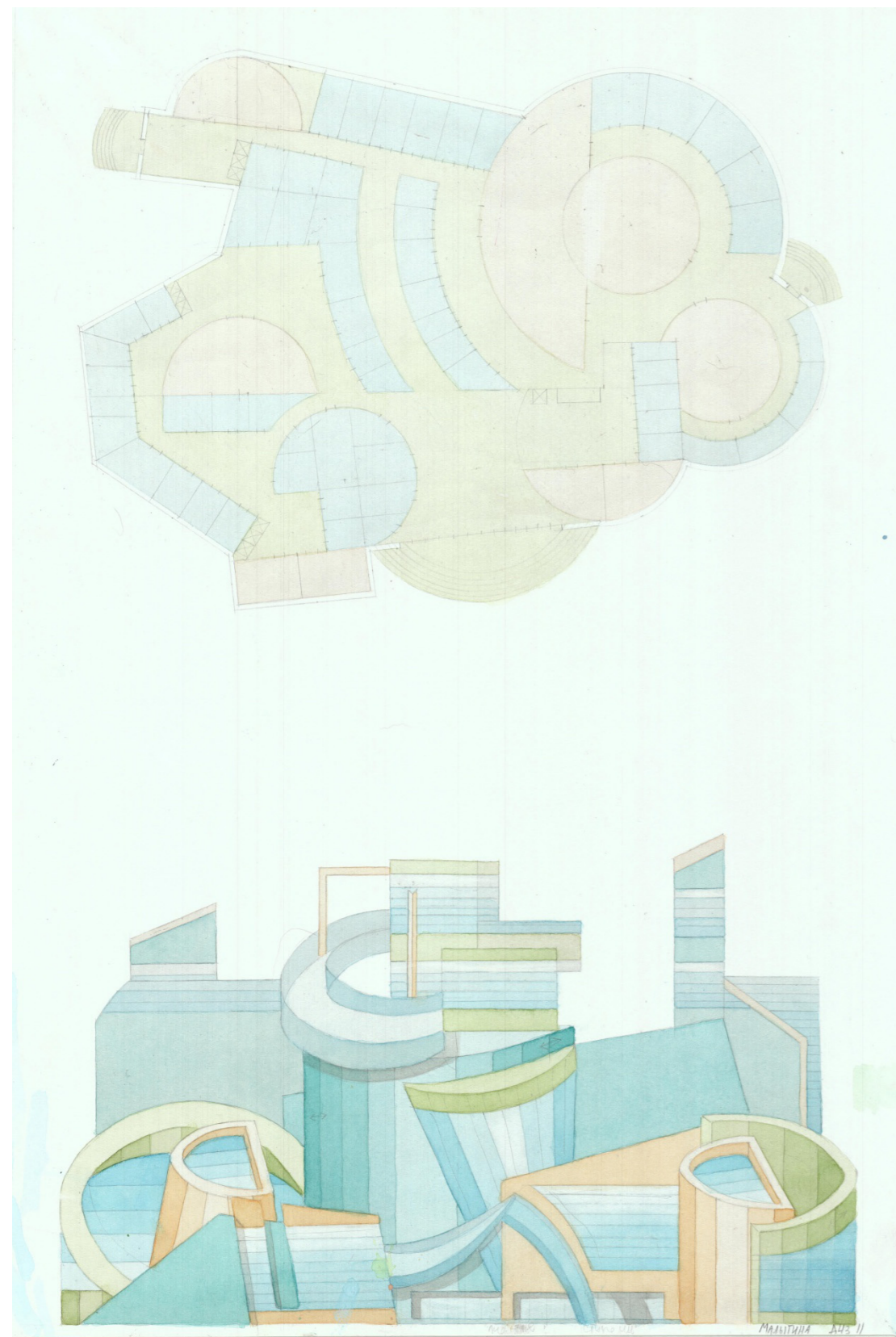
Пенза 2017



**ПРОЕКТНАЯ ГРАФИКА**

Методические указания по подготовке зачету студентов  
направлению подготовки 54.03.01 'Дизайн'

Пенза 2017



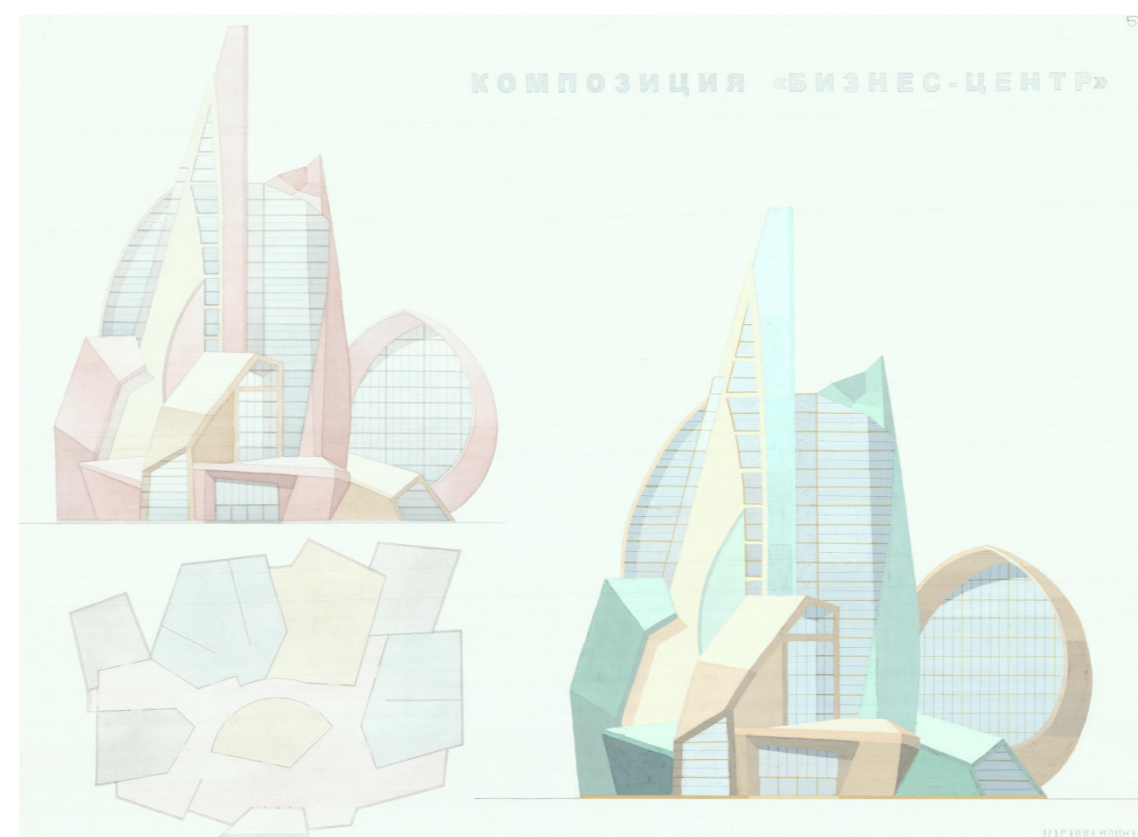
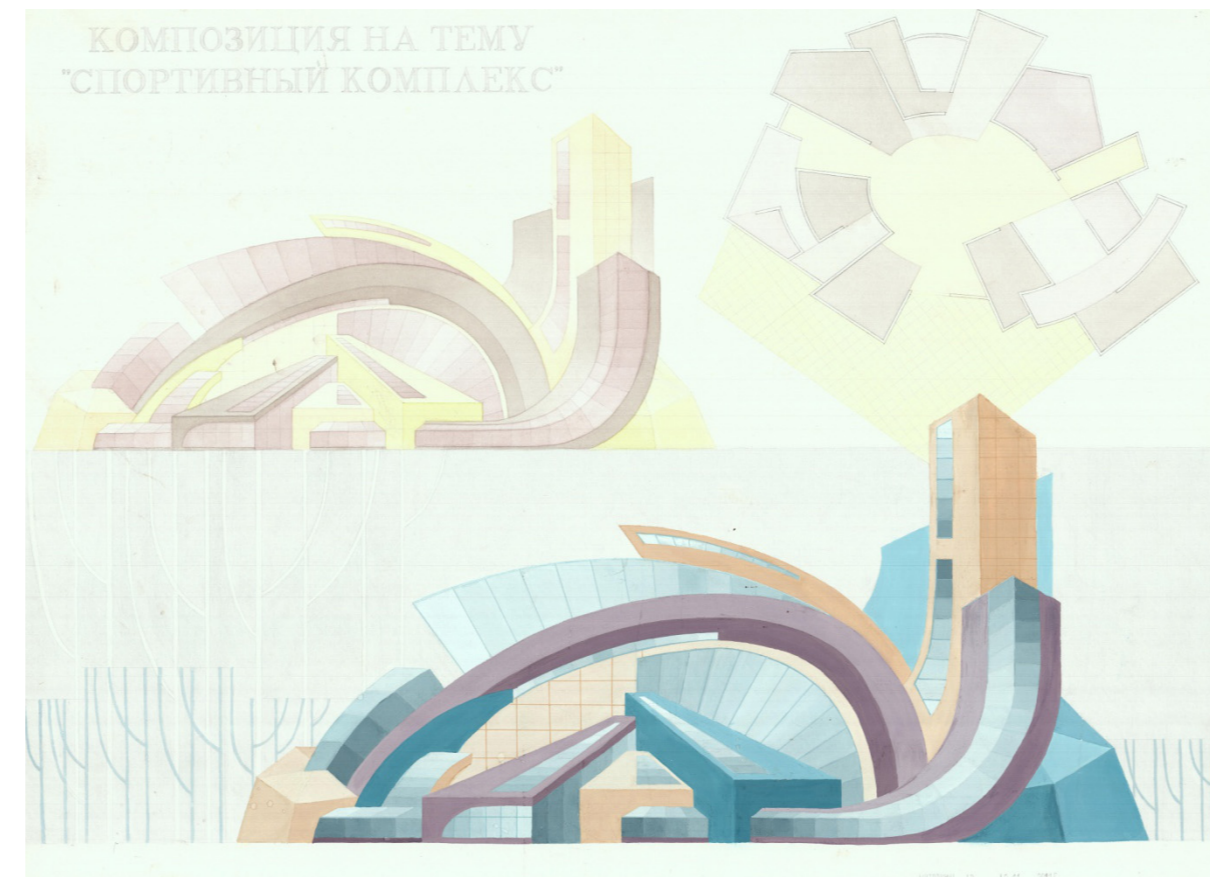
Поиск колористического решения фасада и плана в акварели

**ПРОЕКТНАЯ ГРАФИКА.**

Методические указания к практическим занятиям  
для студентов направления 54.03.01 'Дизайн'

*Примеры студенческих работ.*

Пенза 2017



**ПРОЕКТНАЯ ГРАФИКА**

Методические указания для выполнения самостоятельной работы студентов  
по направлению подготовки 54.03.01 'Дизайн'

Пенза 2017





МИНИСТЕРСТВО ОБРАЗОВАНИЯ И НАУКИ РОССИЙСКОЙ ФЕДЕРАЦИИ  
Федеральное государственное бюджетное образовательное учреждение  
высшего образования

ПЕНЗЕНСКИЙ ГОСУДАРСТВЕННЫЙ УНИВЕРСИТЕТ  
АРХИТЕКТУРЫ И СТРОИТЕЛЬСТВА  
(ПГУАС)

### ПРОЕКТНАЯ ГРАФИКА.

Методические указания к выполнению курсового проекта  
для студентов направления «4.03.01 Дизайн»

Пенза 2017

### 6. ПРИМЕРЫ ВЫПОЛНЕНИЯ ЗАДАНИЙ ПО КУРСОВОМУ ПРОЕКТУ



Пример макета – вид с боку.



Пример макета – вид сверху

